

**הצעה להקמת מתחם מוזיאונים ייחודי
בשטח ציבורי סמוך לתחנת כרמלית גולומב**

במסגרת פיתוח ציר הכרמלית כציר תרבות ואמנות



**גיא שחר
אדר א' תשע"א פברואר 2011**

www.guyshachar.com



חיפה נמצאת בשנים האחרונות במשבר. היא אינה מצליחה להשתחרר מתדמיתה כעיר תעשייתית מנומנת, ואוכלוסיה חזקה וצעירה נוטשת אותה לטובת יישובים אחרים באזור או הרחק לגוש דן.

במצב חירום זה, נראה שצריכים להינקט צעדים קיצוניים בעיר. מלבד שינוי מדיניות של עדיפות לאומית, ברמה העירונית עצמה צריכים להתבצע פרויקטים ששיבו את העיר להדרה של טרום קום המדינה. תקדים בלבאו בהחלט רלוונטי לחיפה.

ממון רב הושקע אמנם בשידרוג "קמפוס הנמל", אך הדבר נעשה במנותק מאזורים אחרים ועל חשבון טיפול בשכונת הדר הכרמל, שדווקא היא בעלת ערכים יחודיים לעיר שאין כמוהם בארץ ובמובן מסוים אף לא בעולם כולו.

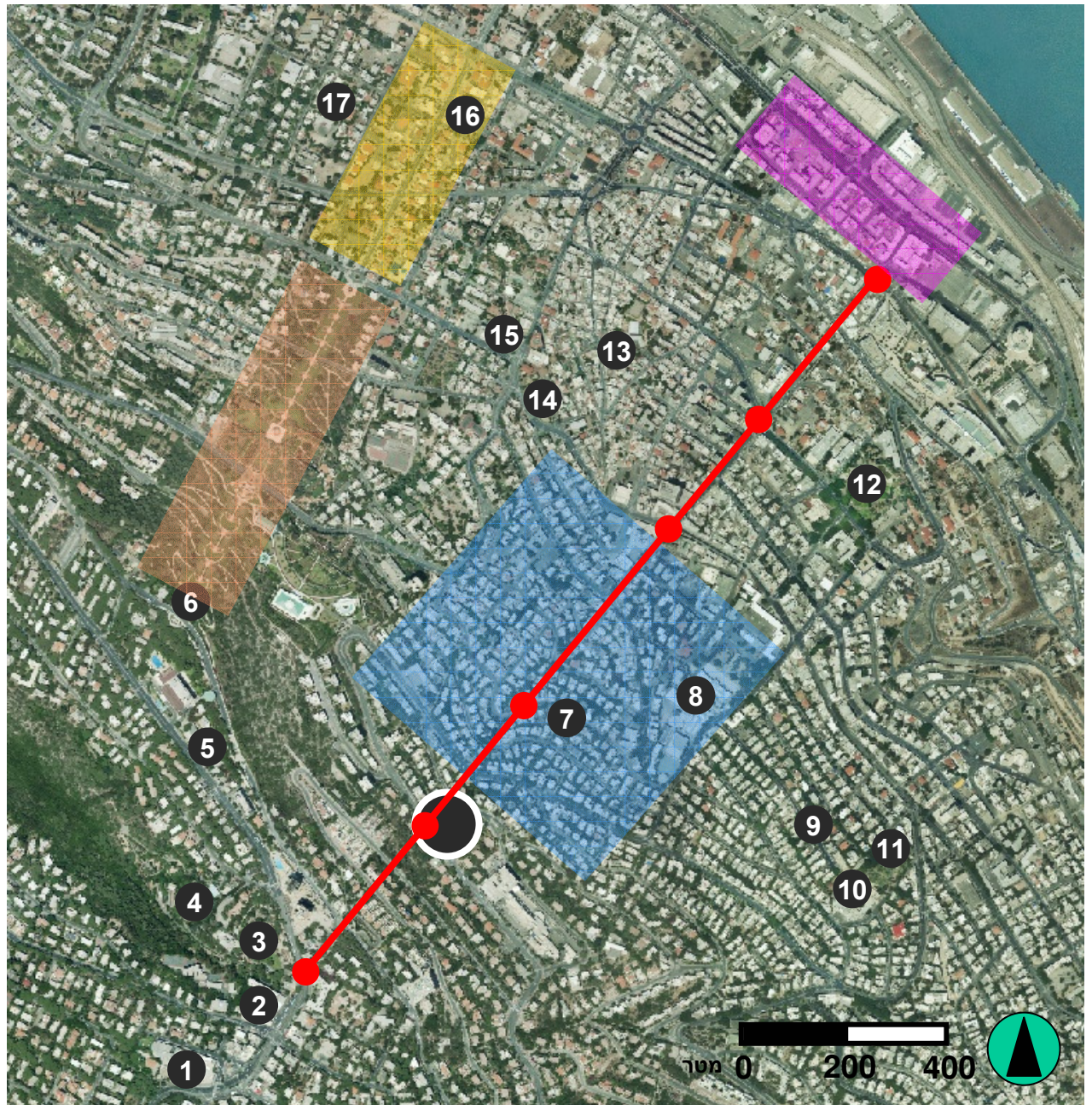
במסמך זה הצעה ליצור בעזרת הכרמלית רצף תרבותי אמנותי מהעיר התחתית דרך הדר אל מרכז הכרמל, ופרויקט מוצע ברוח זו במתחם צמוד לתחנת הכרמלית גולומב.



הכרמלית – ציר תרבות ואמנות של חיפה

- 1. אודיטוריום
- 2. מועדון ה-Beat
- 3. גן האם
- 4. גן החיות
- 5. מוזיאון טיקוטין
- 6. הגנים הבהאים
- 7. מוזיאון פתוח רחוב מסדה
- 8. גן הטכניון הישן והמדעטק
- 9. מדרחוב נורדאו
- 10. התיאטרון העירוני והספרייה
- 11. גן בנימין
- 12. גן הזיכרון
- 13. מוזיאון פתוח ואדי ניסנס
- 14. מוזיאון חיפה לאמנות
- 15. בית הגפן
- 16. ויצו
- 17. מוזיאון לתולדות חיפה

- הגנים הבהאים 
- המושבה הגרמנית 
- קמפוס הנמל 
- ומרכז אמנים העיר התחתית 
- "העיר הלבנה" הדר הכרמל 
- פרויקט מוצע: 
- מוזיאון אמנות עכשווית ומוזיאון כרמלית - מתחם כרמלית גולומב



האתר המוצע לפרויקט

האתר המוצע הוא שטח ציבורי הנמצא בין הרחובות גולומב והס, במרחק של פחות מ-200 מטר מבי"ח בני-ציון.

בשטח שוכן כיום מחסן של בית החולים, והוא נמצא בלב "סמטת השחר" – שביל ציורי המקשר לכאורה בין שביל מדרגות כורש לשביל מדרגות שמואל, אך נקטע במגרש המדובר עקב העדר פיתוח במגרש ובמגרשים סמוכים לו.

האתר נמצא בלב "ואקום" של אטרקציות תרבות וביוליו - בין מרכז הכרמל לבין מרכז הדר.

לב הרעיון לפרויקט המוצע הוא ניצול הפרש הגבהים המשמעותי בין רחוב גולומב לרחוב הס, החייאת סמטת השחר ומינוף מיקום הכרמלית.



בעיה שהיא הזדמנות – קירות התמך במורדות הכרמל



מלבד העניין האסתטי, השיפועים יוצרים אילוצי בנייה בעקבותיהם ממוקמות דירות רבות בחיפה כשחזיתותיהן פונות לקירות תמך ושיפועים תלולים. דירות אלה סובלות ממחסור באור שמש ישיר ובאוויר נאות.

האנטי נוף החיפאי נוצר כתוצאה מפיתוח שיפועי ההר. העיר סובלת מעודף קירות תמך. הקירות נראים ומתפרשים כחומות. מראה שגרתי אמנם בישראל, אך לא אהוב במיוחד.

חיפה מספקת מבטי נוף משובחים, עם כיוון מדרונות הכרמל. אך כמעט בכל נקודה בה נפתח נוף יפה הלאה מן ההר, אם נסובב את הראש לכיוון השני נקבל את האנטי-נוף.

מה בכל זאת אפשר לעשות עם מישורים אנכיים ?

מקורות השראה



מקור: explorechicago.org

האמן הספרדי Crown Fountain של האמן Jaume Plensa ב-Millennium Park שני מגדלים בגובה 15 בעיר שיקאגו. מטר עליהם מסכי LED משני צדי בריכת השתקפות רדודה. גם כאן מבנה מלאכותי משמש כקיר גלריה פתוחה.

חזית בניין עיריית תל אביב הפונה לכר רבין שימשה כגלריה פתוחה לתערוכת דיוקנאות "פרופיל תל-אביבי". תל אביב היא עיר שטוחה, וצריך חזית בניין כדי ליצור אפקט גלריה אנכי כזה.



www.guyshachar.com



צילום: Helen Clegg באדיבות IR, AFP, Getty Images

אמן הרחוב הצרפתי JR צייר פרצופים על חזיתות של פאבלות בעיר ריו-דה-ז'נירו.

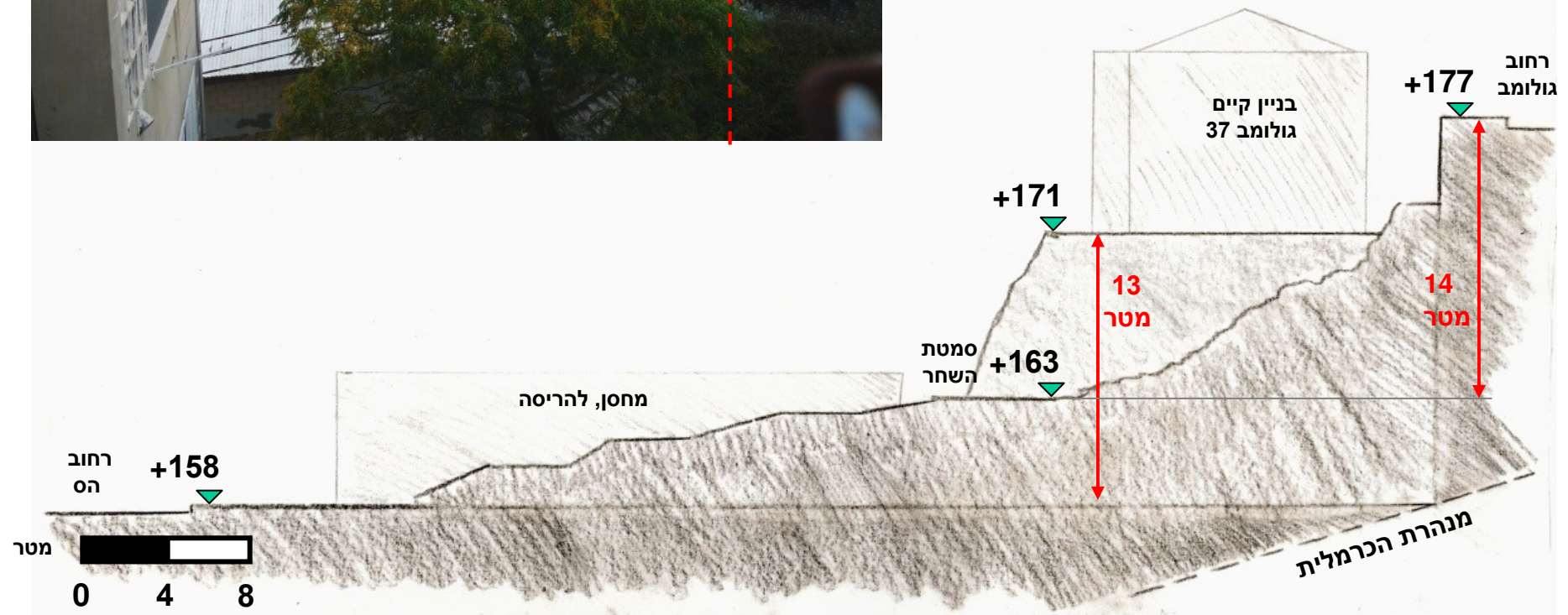
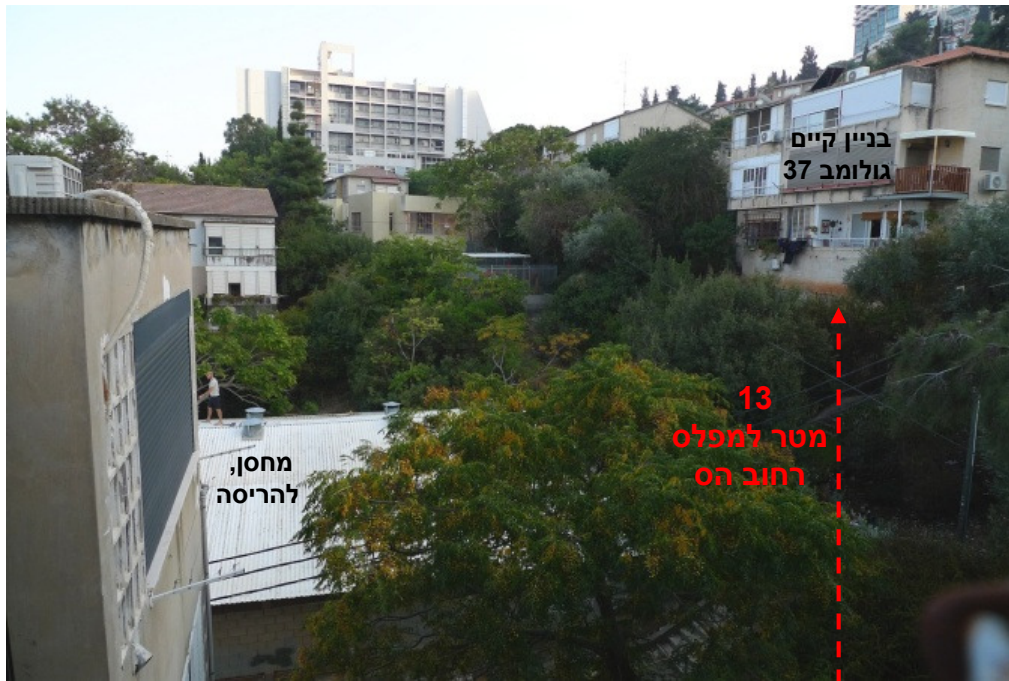
באזורים הטיבטים מנצלים את מדרונות רכסי ההרים הגבוהים של ההימלאיה. ציורי אמנות טאנגקה ענקיים נפרשים מטה באירועים מיוחדים במנזרים.



צילום: Gustavo Thomas, Flickr

מאפייני האתר המוצע

באתר המוצע, ישנו הפרש גבהים של 19 מטרים בין רחוב גולומב לרחוב הס, על פני מרחק של כ-65 מטר. שתי "מדרגות" עיקריות הן: בין גולומב לסמטת השחר – 14 מטר, ובין מפלס הבניין ברחוב גולומב 37 לבין מפלס רחוב הס – 13 מטר. הרעיון הוא לנצל את הקירות הנוצרים במקומות אלה לחלונות המוזיאון.



המוזיאון לאמנות עכשווית

מבט מרחוב הס

מוזיאון לאמנות עכשווית מתחם כרמלית גולומב מנצל את שתי המדרגות שנוצרו במתחם כקירות לגלריות התצוגה הראשיות. כל אחת מהגלריות מופנית לכיוון צפון-צפון-מזרחי ונפתחת באמצעות ויטרינה לרחבה.



גלריות התצוגה – פירוט

מבט מרחוב הס



- ① גלריה עליונה, רחבת מפלס סמטת השחר. מידות קיר תצוגה: 14 מטר רוחב 13 מטר גובה (182 מ"ר)
- ② גלריה תחתונה, ראשית, רחבה מרכזית. מידות קיר תצוגה: 29 מטר רוחב 12 מטר גובה (348 מ"ר)
- ③ המוזיאון לאמנות עכשווית – בניין ראשי
- ④ תצוגה בחצר המוזיאון וככר עירונית
- ⑤ מוזיאון ומצפה כרמלית

מוזיאון הכרמלית

מבט מרחוב גולומב

במפס +158 (מפס רחוב הס) ימוקם מוזיאון הכרמלית. המוזיאון יאפשר הצצה לקרונות הכרמלית החולפים במנהרה בדיוק מתחת למפס המוזיאון. לאורך קירותיו יוצבו מיצגים שונים הקשורים לכרמלית, בהיבטי היסטוריה, מכניקה וכיו"ב.

פאטיו במפס זה יאפשר כניסת אור לחלל ואפשרות הצצה לכרמלית גם ממפס סמטת השחר +163.

מוזיאון הכרמלית יתן את הגושפנקא הראויה לרכבת התחתית הראשונה של ישראל, יעורר עניין סביב פעילותה ויעודד את השימוש בה, מעבר לשימוש שאמור לגדול בכל מקרה אם תאומץ הגישה של פיתוח סביב ציר הכרמלית.



מבט עילי למתחם



מבט מסמטת השחר

המגיעים מסמטת השחר יוכלו לראות בזווית את חלון הגלריה הראשית, ומולם את המשך הסמטה לכיוון מדרגות שמואל. המעבר יעשה דרך הכיכר.



מבט לככר מהבניין ברח' הס 16



תרומת המוזיאון לעיר ולשכונה

כיכר מישורית ופתוחה בשטח של דונם היא מצרך נדיר בהדר הכרמל. מסמכים רבים הנוגעים להתחדשות השכונה מצביעים על הצורך האקוטי בשטח ציבורי כגון זה. יחד עם זאת השטח אינו גדול מדי, ופעילות תרבותית מסוג זה יש בה כדי לווסת את רמת האינטנסיביות במתחם. בנייני מגורים באזור יזכו לשדרוג נכסיהם כחלק מעבודות בניית המתחם, וערכם צפוי לעלות במקביל להשתדרגות האזור.

מיקום הגלריות הראשיות במישורים האנכיים מתכתב ישירות עם אמנות הרחוב ו"קירות הגראפיטי". בהקשר החיפאי החיבור בין התרבות והאמנות לרחוב אינו דבר חדש: ניצנים לו קיימים לא מהיום כבר בוואדי ניסנס וברחוב מסדה, ומוזיאון מוצע זה מהווה נדבך נוסף המחזק את מעמדה של חיפה בתחום תרבות הרחוב יחד עם הסגולה הייחודית של חיפה: ציר מורד הכרמל.



תערוכת הפתיחה: פסיכדליה!



• העבודות המרכזיות בתערוכה מאת סטודיו HK Fluranet, קייב
• הפטריה בחצר מאת האמן היפני טקיהורו נקמורה ובה הפעלות לכל המשפחה
• בגלריה הפנימית:

• סשנים של מוסיקת רוק מתקדם ופסיכדלי
• מבט לשנות השישים וילדי הפרחים
• בין נרקוטיקה ופסיכדליה

מראה התערוכה בשקיעה



מראה התערוכה בבוהריים חורפיים

