



**מאפייני מרחבים ציבוריים
בסן פרנסיסקו לעומת מנהטן ניו יורק
דרך ניתוח שימוש בהם
על ידי תיירים ותושבים**

גיא שחר

www.guyshachar.com

**אפריל 2012
ניסן תשע"ב**

אודות עבודה זו

בחודש מרץ 2012 ביקרתי בשתי ערים מרכזיות בארצות הברית ובעולם בכלל – סן פרנסיסקו וניו יורק. בכל אחת מהערים שהיתי כשבוע, ומה שהפריד בין הביקורים היה טיסת לילה אחת.

בביקורים אלה הרביתי לשוטט בחוץ, ברגל ובאופניים. המעבר החד בין סן פרנסיסקו לניו יורק חידד את השוני הרב הקיים בין שתי הערים בתחושה שהן משרות על המבקר בה, ובצורה בה תיירים ותושבים מקומיים משתמשים במרחב הציבורי בכלל ובשטחים הפתוחים / שטחי ה-recreation בפרט.

מטרת עבודה זו להתחקות אחר מאפיינים של שטחים ציבוריים בשתי הערים, בהם שטחים פתוחים ולעמוד על ההבדלים בין הערים. זאת דרך ניתוח דפוסי השימוש בהם על ידי תיירים מחד ותושבים מאידך. העבודה מבוססת על תצפיות ורשמים של מי שחווה את הערים כמטייל מנוסה וגיאוגרף התוהה אודות אורחות המקום.

כל התצלומים מסן פרנסיסקו וניו יורק צולמו על ידי הח"מ. רובם במרץ 2012 וחלקם במאי 2011.

מבוא ונתוני רקע



למתבונן מהחלל נדמה שלמנהטן ולסן פרנסיסקו הרבה מן המשותף – שניהם אזורים עירוניים אינטנסיביים המוקפים מים. אלמלא נהר הארלם, גם מנהטן הייתה חצי אי המזכיר את קצה לשון היבשה עליו יושבת סן פרנסיסקו. לשתי הערים פארק מרכזי מלבני גדול במימדים דומים... שתי הערים תוכננו ברובן כגריד אורתוגונלי של רחובות, תכנון המאפשר קריאות טובה של העיר ומקל על ההתמצאות בה, בוודאי עבור המבקרים לרגע.



ואולם, כשיורדים ל"מפלס הרחוב" מגלים את השוני האדיר בין המקומות.
נתחיל עם מספרים - תושבים ומבקרים:

- בעיר סן פרנסיסקו חיים כ-800 אלף בני אדם בצפיפות של 6600 נפשות לקמ"ר.
במנהטן חיים פי שנים תושבים - כמיליון ו-600 אלף, אך בצפיפות של 27000 נפשות לקמ"ר
(ויקיפדיה)
- האזור האורבני של סן פרנסיסקו מונה כ-8 מיליון תושבים.
באזור ניו יורק כ-18 מיליון תושבים ואף יותר אם נצרף את ניו ג'רזי השכנה.
(ויקיפדיה)
- נתון נוסף שיעניין אותנו הוא כמויות מבקרים:
בניו יורק, 2010 - 48.8 מיליון מבקרים
בסן פרנסיסקו, 2010 - 15.9 מיליון מבקרים

<http://www.nycgo.com/articles/nyc-statistics-page>

<http://www.sanfrancisco.travel/research/>

היבט נוסף הוא מיקום מרכזי
התעסוקה האינטנסיביים -
באזור סן פרנסיסקו הם מפוזרים
לאורך מפרץ סן פרנסיסקו
ויוצרים את "עמק הסיליקון". בניו
יורק הם מרוכזים בעיקר בשני
אזורים במנהטן – ה-Midtown
וה-FiDi המתאפיינים בבינוי
גבוה וצפוף עד מאוד.

כתוצאה מהמאפיינים הנ"ל, אין
ספק כי הצפיפות האובייקטיבית
במנהטן גבוהה בהרבה מאשר
בסן פרנסיסקו. הצפיפות באה
לידי ביטוי גם במרקם הבנוי –
בסן פרנסיסקו בניה נמוכה
ברובה, ובמנהטן גבוהה מאוד.
אלה משפיעים משמעותית על
הצפיפות הנתפסת.



הבדל מהותי נוסף בין הערים קשור
לטופוגרפיה.
סן פרנסיסקו בנויה על גבעות, מנהטן מישורית
כמעט לגמרי. יש לכך יתרונות וחסרונות בכל
אחת מהערים:
במנהטן קל להתנייד ברגל ובאופניים, תנאי
חיוני לחיים בעיר בריאה. אך השילוב של עיר
מישורית עם בינוי גבוה מגביל את היכולת
לראות למרחקים, מטיל צל כבד ברחובות
ותחושת הצפיפות הנתפסת הגבוהה מועצמת.
בסן פרנסיסקו צריך להתמודד עם שיפועים
(חלקם מהתלולים בעולם) המגבילים את
נוחיות ההליכה והרכיבה על אופניים, אך
בזכות השיפועים נוצרת פתיחות לנוף שערכה
לא יסולא בפז – שדה ראייה רחב וזיהוי
Landmarks מקלים על ההתמצאות, ומראה
העיר על רקע ים והרים מרחיב לב ובעל
פוטנציאל להיות אטרקציה נופית-תיירותית
ייחודית.



תחושות מיידיות

אם נרחיב את משמעות הביטוי "אורח לרגע רואה כל פגע" ל"רואה כל דבר בולט לרעה או לטובה", נגלה שישנה חשיבות לתחושה המידית הנוצרת במפגש הראשון עם מקום, בוודאי עיר גדולה.

בסן פרנסיסקו היה זה ביקורי הראשון. לא יכולתי להתחמק מההיבט הנופי מרחיב הלב. ממראה המים הנשקפים כמעט מכל מקום בעיר, ועד קנה המידה האנושי של המבנים.

בניו יורק היה זה ביקורי הרביעי. הראשון היה לפני שנים, בגיל 21. אז שוטטתי בעיקר באזורי ה-Midtown וה-Fidi כשאני משתהה תחת גורדי השחקים המפעימים ומבקר באתרים באזורים אלה – מוזיאונים וחנויות גדולות, מרגיש אושר מלהיות בעיר הענקית.

ואולם בביקורי האחרון חשתי עקה סביבתית של ממש לשוטט ב-Midtown. המגדלים נראו לי מאיימים, האזור צפוף ועמוס דוכנים, תיירים ומקומיים לחוצים שמנסים לנווט ביניהם. חיפשתי מפלט...



תצפיות – סן פרנסיסקו - תיירים

שמתי לב שבסן פרנסיסקו רוב התיירים מתרכזים לאורך חוף המפרץ. אפילו אימא שלי שביקרה בסן פרנסיסקו לפני שנים פקדה עלי "לבקר ברציף 39". ואכן, רוב התיירים נמצאו באזור זה, צופים בכלבי ים, מבקרים באקווריום, ושטים לאי אלקטראז.

מקומיים מתערבבים בתיירים בעיקר בשעות ארוחת הצהריים, במבנה ה-Ferry Building, אליו "נשפך" רחוב Market ה"מנקז" את מרכז העסקים של סן פרנסיסקו תחתית.



אטרקציה נוספת היא החשמליות וה-Cable Cars הפעילות בעיר, הנמצאות מרחק הליכה מישורית יחסית מקו חוף המפרץ.

אזור אהוב נוסף הוא הטיילות המובילות לכיוון תצפיות על גשר ה-Golden Gate, ואל הגשר עצמו. רכיבה תיירותית על אופניים על הגשר הפכה פופולרית אף היא.





תיירים נוספים ישקיעו יותר אנרגיה בחוויה
הנופית של סן פרנסיסקו, יטפסו לתצפית
ממגדל Coit
וילכו במעלה ובמורד רחוב לומברד
(המבקרים המקומיים יעשו זאת גם
ואולי בעיקר ברכב...)

מספר אטרקציות תיירותיות נוספות נמצאות
במוזיאונים וגנים שב-Golden Gate Park
וברחובות המתחברים אליו.



לסיכום ביניים הגעתי למסקנה שעיקר החוויות התיירותיות במרחב הציבורי בסן פרנסיסקו התפתחו סביב הנוף הטבעי ובייחוד נוף המים. ברוח זו לא הופתעתי לראות תיירים רבים שוכרים אופניים לטיול באזור המישורי יחסית הקרוב למים, ומשקיעים מאמץ בהליכה בשיפועי העיר שהיא מבחינתם אטרקציה בפני עצמה. תיירים מקבלים בסן פרנסיסקו "גם וגם" – גם חוויה עירונית מעניינת וגם איכויות של בילוי בשטחים פתוחים. כך הם מפיקים תועלת בחופשה עירונית מהתפקידים ההתנהגותיים והריגשיים שמספקים שטחים פתוחים.



תצפיות – סן פרנסיסקו - תושבים

היות שהתארחתי אצל חבר שגר בסן פרנסיסקו יכולתי ללמוד היכן התושבים המקומיים מעבירים את זמנם הפנוי ובילווי החוץ שלהם. פארק דולורס למשל נמצא בלב שכונות מגורים ומשתמשים בו תושבים בלבד. יש בו מרחבי דשא למכביר, מתקני משחקים למשפחה ונוף העיר התחתית ברקע. מבחינה זו הוא מספק צרכים החיוניים לאיכות חיים עירונית – שטח פתוח המתאים למגוון פעילויות ומגוון קהלים, בסביבה בטוחה וקרוב לבית.



בלילה יעלו התושבים לאחת הגבעות ה"שכונתיות" מהן נפרס נוף יפה של העיר לפוש ולטייל עם הכלבים (לעיתים עולים תיירים לכמה דקות של תצפית בעזרת אוטובוס תיירים לגבעות המאתגרות יותר ה-"Twin Peaks").

כאן נראית התצפית מ-Corona Heights Park, גבעה "מקומית" במיוחד.



תושבים רבים מטיילים ברגל ורוכבים על אופניים באזור Presidio – אזור הררי מיוער דרומית לגשר ה-Golden Gate. ממש על הרכס אליו מתחבר הגשר מצויות נקודות תצפית מופלאות, בהן לא נצפו תיירים, אלא – במקרה זה – חבורת בני נוער מקומיים בסיור עם ה-Ranger. כאן, מעבר לתפקיד האקולוגי, אסתטי, חברתי, התנהגותי ורגשי, מתווסף תפקיד חשוב לשטח הפתוח העירוני – תפקיד חינוכי.

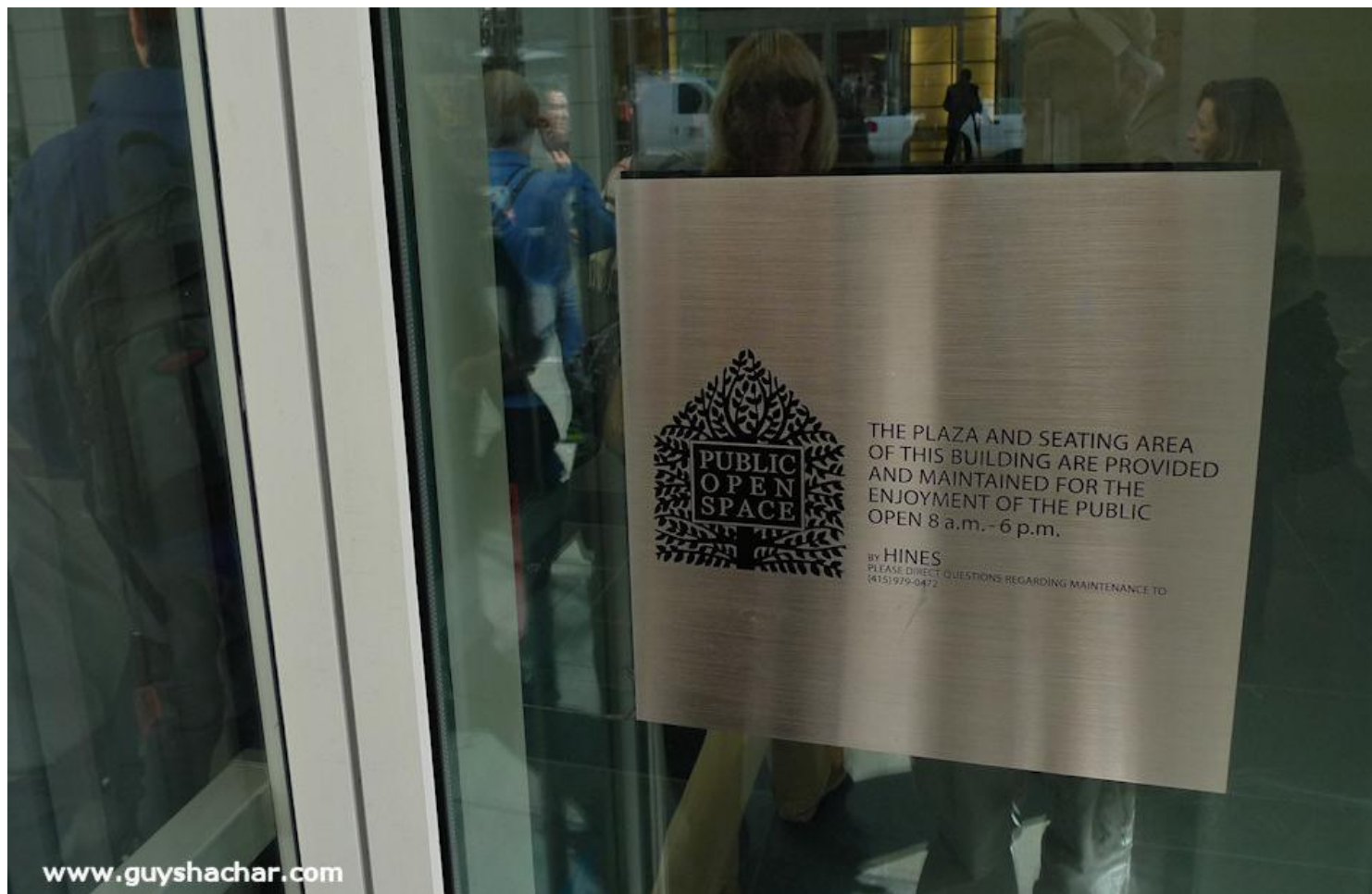


מעניין עוד יותר היה לראות
לאן יוצאים התושבים
העובדים ב- Down Town
עתיר המגדלים כדי לשאוף
אוויר ולהחליף כוחות.

אחד המקומות הוא המדשאה בלב ה- Yerba Buena Center
for the Arts, מרכז תרבות גדול בלב האזור המסחרי. כאן
נצפו אנשים מכל שכבות הגיל, וניכר שהאופי ה"בלתי רשמי"
של המקום מאפשר למגוון קהלים להשתרע ברוגע וליהנות
באמת מתחושת חופש במרכז העירוני האינטנסיבי.



את שאר המקומות היינו צריכים לגלות בעזרת סיור עם בת המקום, שכן הם מסתתרים היטב... עיריית סן פרנסיסקו הורתה ליזמים הבונים מבנה חדש ובעלי בניינים העוברים שיפוץ בעיר התחתית, להקצות שטח לשימוש הציבור בשטח המבנה. כך התפתחו במרכז העסקי הצפוף אינספור שפ"פים מעניינים, חלקם פתוחים במפלס הרחוב, חלקם בתוך לובי של בניינים, וחלקם על גגות של קומות מסחריות שצריך להכיר על מנת למצוא.



זהו אזור הישיבה באדיבות חברת Hines. יש בו מיזוג אוויר ו-WiFi חופשי.



www.guyshachar.com

כאן צריך לטפס כמה מטרים לרחבה
הנמצאת מעל מפלס הרחוב.
החסרון – לא בולט, לידועי דבר בלבד...
היתרון – מבודד ממפלס הרחוב הרועש
ומספק מפלט נעים יותר.

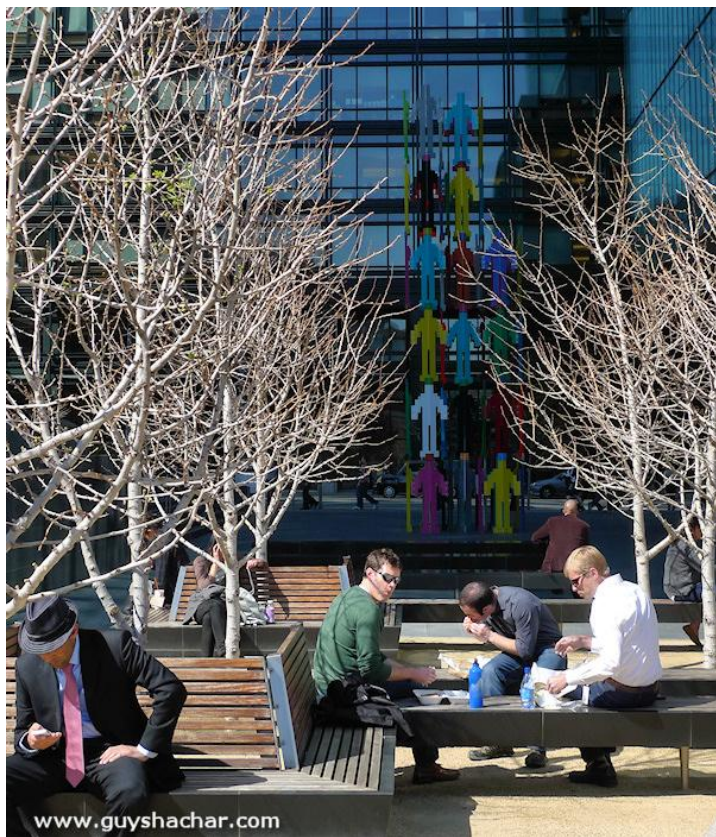
ובכל זאת יש מספיק הפוקדים אותו
בשעת ארוחת הצהרים.

לא בכדי התפתחו באזור מסעדות
המציעות אוכל Togo ודוכנים במשאיות
ניידות.

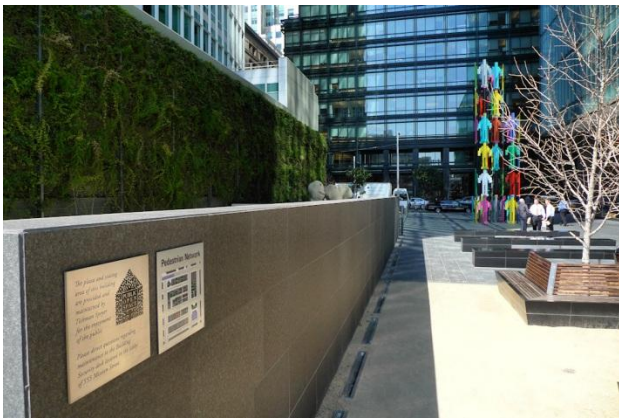
עם זאת יש לזכור, ששפ"פים אלה
מייצרים סביבה "רשמית" יותר, ונראה
בה בעיקר את העובדים בסביבה.



דוגמה נוספת - שפ"פ במפּלס הרחוב, נגיש, ויש במרכזו פסל צבעוני המשמש כמוקד משיכה לעוברים והשבים. כשהלכתי להצטלם בגינה ליד הפסל נשמע לפתע קול מתוך רמקול נסתר שביקש ממני לצאת משם! כאן האח הגדול צופה. זה לא החופש שיכולתי לחוש באתר ציבורי כמו Yerba Buena Center ...
קריאת האותיות הקטנות המוטבעות על הריצוף והתבוננות מעלה לאוסף מצלמות האבטחה הפרוסות מסביב מעלה שאלה חשובה הנוגעת לחופש הציבור בשטח שהוא בסופו של דבר פרטי.



למרות סוגיות הפרטיות, ה-Plazas האלה יוצרות מארג של שטחים פתוחים לציבור בתוך אזור הבנוי בצפיפות ממילא, שאין בו עתודות קרקע פתוחות פנויות. מגוון השטחים, הנגישים מיידית, שחלקם סגורים בבניין, מאפשרים שימוש במגוון תנאי מזג אוויר, ומשפרים את איכות החיים והעבודה בעיר, אך מתאימים לאוכלוסיה ולפעילויות מסויימות.



The plaza and seating area of this building are provided and maintained by Tishman Speyer for the enjoyment of the public.

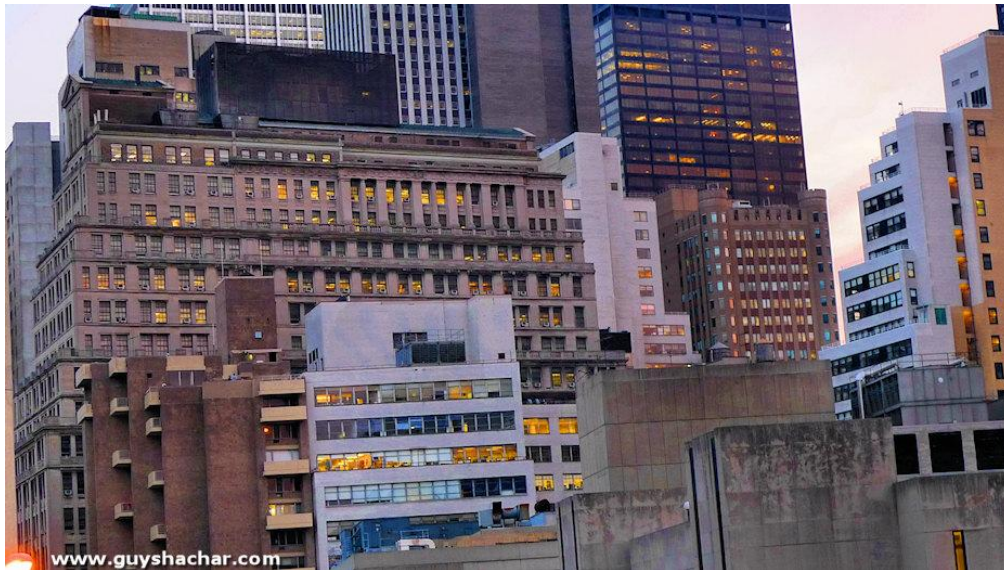


Please direct questions regarding maintenance to the Building Security desk located in the lobby of 555 Mission Street.

Pedestrian Network



תצפיות – מנהטן - תיירים



לא קשה לזהות את התיירים במנהטן. כמויות תיירים אדירות באחת הערים המתויירות ביותר בעולם, מזוהים בעיקר לפי אותם מבטים משתהים שחוויתי בעצמי בביקורי הראשון בעיר ומצלמות המכוונות לכל עבר (אלה שבין השאר לכדו כל רגע ורגע מפגיעת המטוסים במגדלי התאומים ב-11/9/2001).



המגדלים, החנויות, והאינטנסיביות האנושית מייצרים מערכת גירויים בעלת אימפקט מיידית על תיירים שמגיעים לראשונה לעיר. המגוון הגדול של צורות המגדלים, חלונות הראווה והצבעים האנושיים שובר את החומות הכהות הבנויות במקום בו הצפיפות הנתפסת היא אדירה, והופך פוטנציאל לחץ לעניין והתפעמות.

"טיימס סקווייר הפך לדיסנילנד" רטן ניו יורקר ותיק שפגשתי הפעם. טיימס סקווייר נראה כמקום האינטנסיבי ביותר מבחינת תיירים בניו יורק. כאן מגיעים הגירויים לשיא שעלול ליצור סחרחורת ותיירים רבים נהנים לשבת על גרם המדרגות הענק מעל קופות TKTS (משם צולמה התמונה) ולהשקיף על הכל ממקום קצת יותר "בטוח", בישיבה.



פינת Central Park S-ו 5th Avenue היכן שממוקמת כיום חנות הדגל של Apple משמשת כעוגן לתנועת תיירים. מכאן צפונה לאזור ה-Museum Mile וסנטראל פארק, ודרומה בואכה אזור ה-Midtown על שלל חנויות הדגל, המסעדות והמוזיאונים שבו. זהו אזור של פעילויות מגוונות, כששהות בפארק ובמוזיאונים עשויה לאזן את החווייה האולי מתישה חושית של אזור ה-Midtown.





מוקדים נוספים נמצאים בדרום מנהטן -
אזור ה-World Trade Center הנבנה
מחדש ואזור Wall Street.

**ניתן לומר שהתיירים בניו יורק
מתרכזים בעיקר סביב חוויית העיר
הבנויה האינטנסיבית.**

האזורים המעטים בהם תיירים נהנים
ממראה המים נמצאים בעיקר בשפיץ
הדרומי של מנהטן – באזור רציף 17
וברצועת הטיילת של Battery Park.



אזור נוסף הצובר תאוצה כמוקד תיירותי
הוא גשר ברוקלין. קירבתו למרכז הפיננסי
הופכת אותו ליעד טיול נעים לתיירים.
**האם תיירים בניו יורק מתחילים
לחפש מפלט מהבניינים הצפופים?**

ראוי לציין שהגשר משמש תיירים ותושבים
כאחד – תושבי ברוקלין העובדים בדרום
מנהטן משתמשים בו כדי להגיע לעבודה.

תצפיות – מנהטן - תושבים

היסטורית הייתה פעילות המגורים והמשרדים במנהטן מרוכזת בפנים האי, בעוד שבשוליו הנושקים לנהרות התרכזה פעילות תעשייתית, מסחרית וצבאית שניצלה את המים כאמצעי תחבורה. הסנטראל פארק נוצר כראה הירוקה המרכזית, במרכז האי, ומסורתית הוא הריאה הירוקה לתושבי העיר, בפרט אלה שבמרכז וצפון מנהטן.



במקביל, אזורים מסחריים תעשייתיים בשכונות כמו Chelsea, Soho, Tribeca ולמעשה בחלקים רבים שמדרום ל-Midtown משנים את ייעודם והופכים לשכונות מגורים. נוצר צורך בקרב התושבים בריאות ירוקות שיהיו קרוב לבית, במרחק הליכה, והסנטראל פארק אינו יכול למלא דרישה זו בשל ריחוקו. העלמות השימושים התעשייתיים גם משולי האי הצמודים לנהרות, סוללים את הדרך לפיתוח אתרי חוף ל-Recreation באזורים אלה.



היות שבחלק המזרחי של מנהטן עוברת אוטוסטרדת FDR, באופן טבעי היה קל יותר לפתח את החלק המערבי של מנהטן הנושק לנהר ההדסון. בגדה זו גם היו רציפי מסחר רבים, שנמצאים כיום בתהליך הסבה לאזורי פנאי ונופש.

כאן נראית מדשאה עצומה וספסלי ישיבה היקפיים סביבה, לאורך רציף 25, המתאימה בין השאר למגוון פעילויות לילדים – ממרגוע ועד ספורט.



ב"חופי" Chelsea ו-Village פותחו מספר רציפים ופארקים הנושקים לנהר למערכת ארוכה של אזורי Recreation, הכוללים גם מסעדות, חנויות, ואפילו מגרש גדול לאימוני גולף.



במקביל מפתחת רשות התחבורה של העיר ניו יורק מסלולי אופניים.
אלה כוללים מסלולים המשולבים ברחובות עצמם, ומסלולים מהירים / נופיים
לאורך גדות הנהרות, המכונים NYC Greenway.



כיום יש כבר מסלול נוח העובר
כמעט לכל אורך גדת ההדסון
של מנהטן.

היות שרכיבה ברחובות
הצפופים בתנועה היא עדיין
נחלת מעטים, הרי שהמסלולי
ה-Greenway הם הצלחה
גדולה, ומשמשים גם כנתיב
עוקף תנועה בכבישים.

המסלול משמש גם הולכי רגל, ולאורכו פותחו אינספור אתרי מנוחה וספורט, בהם משתמשים התושבים, המספקים למעשה מכלול של מרחבים: חברתיים, פיזיולוגיים, חושיים ונופיים.

אזורי הנופש לאורך הנהר פותחים הזדמנויות בילוי / מפגש חדשות:

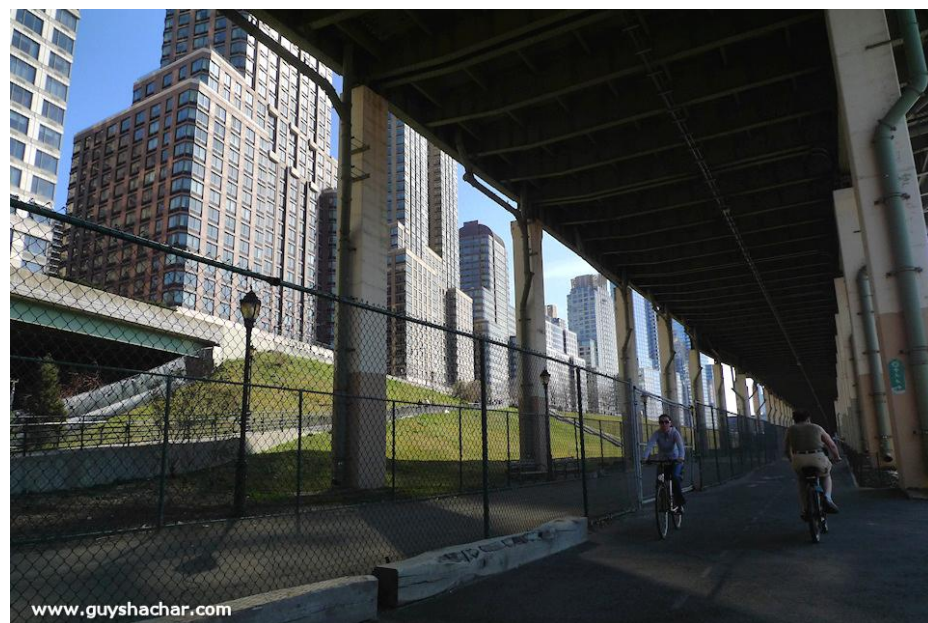
אם הבניינים הגבוהים עלולים לייצר גם חומות חברתיות בצורות, הרי שעתה יכולים תושבי דרום מנהטן לצאת מערבה לאזורי הנופש תוך הזדמנויות חדשות לקירבה ומפגשים חברתיים, ששייבה בפאבים סגורים או בתי קפה ברחובות צפופים לא יכלו לספק.

הצירים הירוקים הסמוכים לנהר נעימים יותר לתנועה, מתרחקים מזיהום האוויר, וחושפים את האיכויות העירוניות ממרחק בטוח. אבל יותר מזה -

תחושתית, רגע אחד אנחנו מול חומת בניינים, ורגע אחר אנחנו מול נוף מים פתוח. מבט ימינה אל העיר, מבט שמאלה אל הטבע. זהו ניגוד שיש בו עוצמה רבה מחד ואפקט מרגיע מאידך. התתכן "עוצמה מרגיעה" ... ?



שטחים מוזנחים שהיו מתחת
לאוטוסטרדה מוגבהת (Joe
DiMaggio Hwy) מנוצלים עתה –
מגרש כדורסל, מגרש משחקים
לכלבים, וחלק ממסלול ההליכה –
רכיבה עובר בו.
יש משהו מרגש בתחושה של
לעשות פעילות outdoors כל כך
קרוב ובו בזמן כל כך רחוק
מהתנועה הסואנת ומהמבנים
המאסיביים.



במבט על מנהטן מגדות הנהרות
הופכים המגדלים מסביבה מלחיצה
לקו נוף מפעים ומרחיב לב.

לא בכדי מנוצל הנוף של מנהטן לטובה
דווקא בגדות המנוגדות של הנהרות –
בתמונה למעלה משמש נוף מנהטן רקע
ציורי לפארקים שלאורך הגדה המערבית
של ההדסון בצד של הובוקן, ניו ג'רזי.

באזור ברוקלין הייטס ופולטון פרי
בברוקלין ישנה טיילת תצפית מוגבהת
מעל כביש מהיר, הצופה מרחוק
למנהטן. בימים אלה מפונים הרציפים
ששימשו למסחר ותעשייה, והפארקים
ירדו לרציפים עם מגע ישיר לנהר ונוף
מנהטן ברקע.

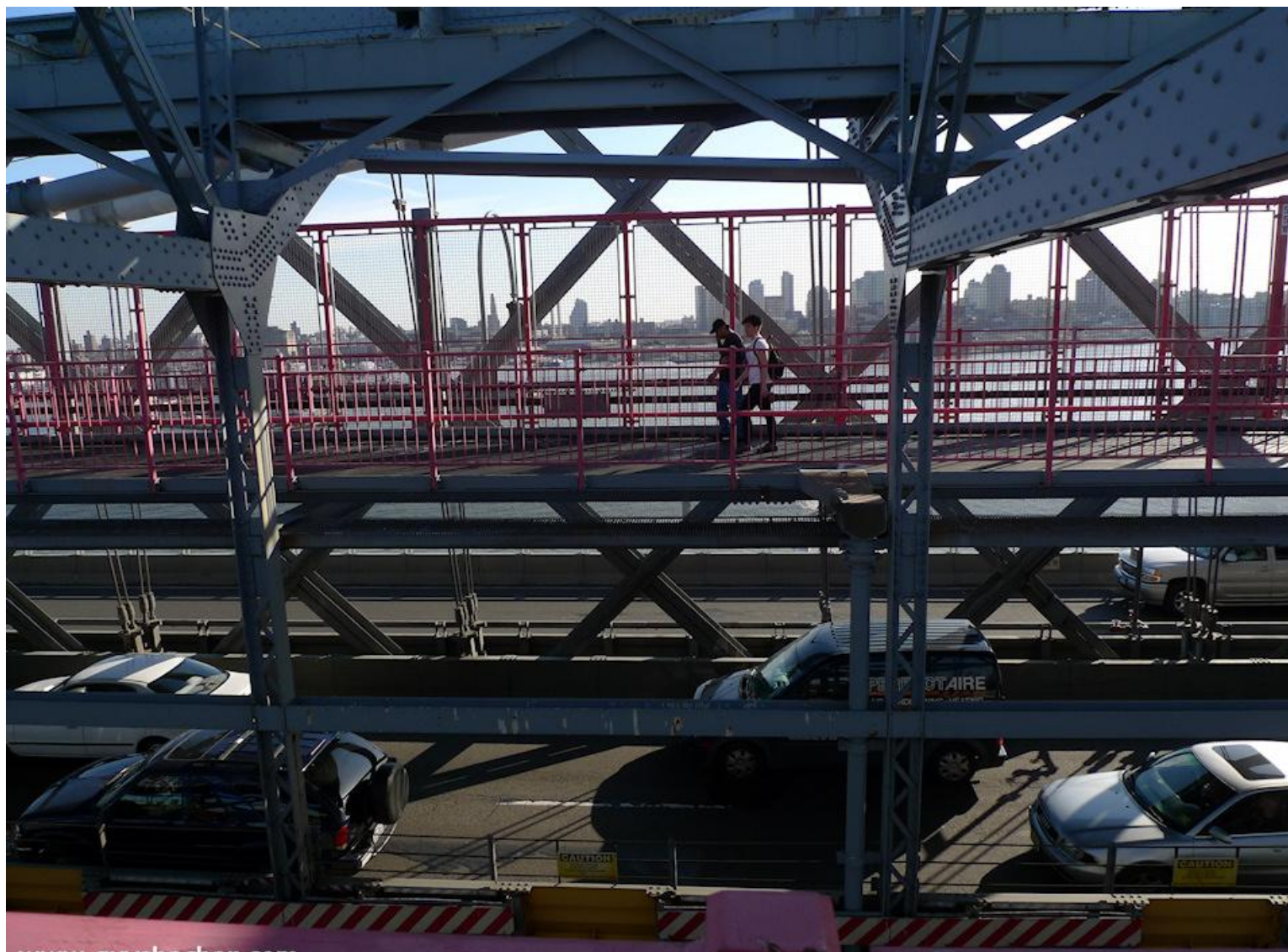
תושבי ניו ג'רזי וברוקלין נהנים פעמיים –
גם חיים בצפיפות נמוכה יותר וגם נהנים
מהנוף של מנהטן...



המרחיקים צפונה לאורך ההדסון מגיעים לגשר ג'ורג' וושינגטון (מול רחוב 179) ולמגדלור האדום שלמרגלותיו. בשנת 1997 ביקרתי כאן לראשונה. היה זה סוף העולם, וכיתתי רגליים זמן ארוך כדי להגיע לשם. היום נמצא האתר "על אם הדרך" של ההולכים והרוכבים, זהו אחד האתרים הרומנטיים הנגישים לתושבי מנהטן, והמגדלור הקטן הפך מזמן ל"סלב" ניו יורקי מקומי.



בנוסף לגשר ברוקלין פותחו מסלולי הליכה ורכיבה גם על גשרים נוספים המחברים את מנהטן. ההולכים על גשר ויליאמסבורג נהנים מנקודת תצפית מעניינת על תנועת המכוניות ורכבות ה-Subway במפלס התחתון של הגשר, על רקע נופי העיר.



הליכה או רכיבה על הגשרים מספקת נקודת מבט
"הנדסית" מעניינת על הגשרים עצמם ועל העיר, וכך
משלבים את אלמנט הנוף הבנוי והשטח הפתוח
כאלמנטים מגרים ומרגשים השלובים זה בזה.
אמנם אין הם מרכזיים כיעד תיירות כמו ה- Golden
Gate בסן פרנסיסקו, אך בסופו של דבר התיירים
יגלו גם אותם.

בינתיים כמות הולכת וגדלה של תושבים מנצלת
אותם כנתיב תחבורה יומיומי, המוסיף נופך חוייתי
מרענן לתנועה בעיר (בוודאי בהשוואה לנסיעה
ברכבת התחתית הצפופה וחסרת הנוף).



אחד האתרים הציבוריים הפתוחים המרתקים בניו יורק הוא ה-Highline. מסילות רכבת מוגבהות בדרום מערב מנהטן קישרו בעבר את אזור בתי המטבחיים. לאחר שאלה נסגרו עמדו המסילות שוממות והצמיחו צמחית בר לתפארת. במקביל השתנה יעוד בניינים באזור ותושבים החלו לגור בו. שני צעירים החיים במקום פתחו בקמפיין להפיכת מסילות הרכבת הללו לפארק מוגבה, והשאר – היסטוריה.

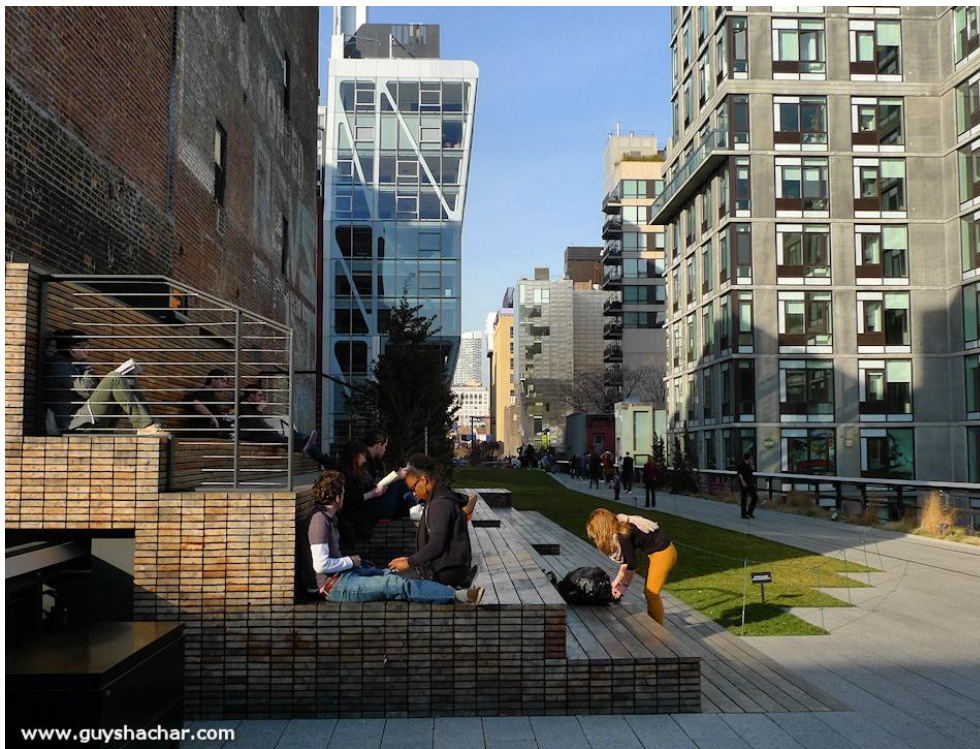


באופן טבעי הפארק משך במקור את תושבי המקום השכנים. אך בשל ייחודו נוהרים אליו תושבים מכל רחבי ניו יורק.

חברים שהתארחתי אצלם הגרים ברחוב East 97st נסעו עם ילדיהם הקטנים לאזור ב-Subway וחזרו הביתה ברגל (ה-Highline ממוקם בין הרחובות 13 ו-30...).

הייחוד של הפארק הוא שהוא מממש לכאורה את הבלתי אפשרי - פס ירק לתנועה ומנוחה של הולכי רגל המשולב בתוך מערכת הרחובות הבנויה והצפופה של ניו יורק. הוא ה"לרקוד על שתי חתונות" של להיות בעיר – גם להנות מהנוף הבנוי הייחודי של ניו יורק מתוכו ממש, וגם לשהות במקום שקט ורגוע בו זמנית.

ההיילין אטרקטיבי כל כך, כי הוא מימוש של אוטופיה עירונית – עיר עם בינוי מרתק שרחובותיה עתירי צמחיה ירוקה ומשמשים להולכי רגל בלבד, ותחבורתה הממונעת מופרדת למפלס תחתי נסתר מהעין או הופכת לנוף מרתק בפני עצמו.



אך זה לא נגמר שם – מעבר לנתונים הטבעיים, הפארק מעוצב באופן מוקפד. פרטים מקוריים של מעקות וספסלים משתלבים באופן מופלא בצמחית הבר ובפסי הרכבת הישנים. זוויות התצפיות המוגבהות אל הרחובות, "שדרות" הבניינים ונהר ההדסון המציץ מרחוק אינן קיימות באף פארק אחר בעיר.

מבחינת שימוש תיירים מול תושבים ידם של התושבים כרגע על העליונה, אבל תיירים רבים כבר משוטטים במקום, ואין ספק שהאתר יהפוך לאבן שואבת תיירות מכמה טעמים:

הזווית המיוחדת על הנוף הבנוי האהוב על התיירים
התפתחות אטרקציות נוספות באזור, בהן מלונאות, גלריות, מסעדות ועוד
התפתחות התחכום של תיירים וחיפוש מתמיד של תיירים אחר סוגי אטרקציות חדשים



סיכום ומסקנות נוספות

שתי הערים מושכות כמות אדירה של תיירים ולא בכדי – שתיהן מייצרות מרחב ציבורי מסקרן ביותר ההופך לאבן שואבת. בשתי הערים מבנה הרחובות כגריד וריבוי ה-landmarks מאפשרים התמצאות נוחה המזמינה תיירים, והפתיחות לנוף בסן פרנסיסקו מעצימה מאפיין זה. מעבר לנתונים הפיזיים, הקליידוסקופ האנושי המרתק שמציעות שתי הערים מעצים את תמונת הגירויים.

לגבי חוויית הרחוב, כל אחת מהערים מספקת חוייה משמעותית, בעלת דגש אחר: במנהטן גירויים עוצמתיים של הסביבה הבנויה לעומת גירויי הנוף הפתוח שמייצרת סן פרנסיסקו. גם את מרכיב המסתוריות נמצא בכל אחת מהערים, אפילו בהליכה משעממת לכאורה בגריד רחובות אורתוגונליים – תמיד נופתע לראות מבנה מיוחד, חנות, קבוצת אנשים או נוף שנפתח לפתע בכל פניה שנבצע. שתי הערים מציעות דופן רחוב מעניינת – במנהטן דופן הדוקה של מגדלים גבוהים ובסן פרנסיסקו דופן רכה של בתים נמוכים על רקע נוף ים והרים.

יחד עם זאת, בסופו של דבר נעים יותר ללכת ברחובות סן פרנסיסקו מאשר ברחובות הצפופים של מנהטן, שכן לרחובות סן פרנסיסקו יתרון ברוב המאפיינים המשפיעים על חוויית ההליכה ברחוב: הפרופורציות נעימות יותר, הם פתוחים יותר לשמים ולאור השמש, הבתים בהירים יחסית למבנים הכהים של מנהטן, אפשר ליהנות ממראה המבנים מבלי לאמץ את הצוואר וכמות כלי הרכב קטנה יותר.



ניתן לומר שבעוד שהשטחים הפתוחים או אפקט של שטחים פתוחים מובנה כמעט בכל רחבי סן פרנסיסקו, הרי שמנהטן, במיוחד באזוריה הצפופים, מייצרת את האפקט ההפוך. מנהטן נדרשת לספק שטחים פתוחים לרווחת איכות החיים של תושביה, שישלימו את החסך הקיים באזור האורבני האינטנסיבי. הסנטראל פארק נותן מענה בעיקר לתושבי מרכז וצפון האי, וגם מענה זה מוגבל בסופו של דבר – למרות גודלו, הרי בסופו של דבר הוא שטח תחום.

בראייתי לשטחים הפתוחים שלאורך הנהרות יש ערך מוסף גדול משל הסנטראל פארק. המבט הפתוח אל המים מוסיף עוד סדר גודל למימד תחושת המרחב והחופש, לתחושת השינוי המוחלט מהנוף הבנוי ולניתוק מהצפיפות. באופן פרדוקסלי, יש משהו בעומס המתקנים והעצים בסנטראל פארק שעלול להתחבר דווקא לתחושת צפיפות, הנעדרת מתוואי גדות הנהרות. פיתוח גדות הנהרות בניו יורק מאמץ למעשה איכויות שטחים פתוחים ונוף המוכחות בסן פרנסיסקו. המקומות שאוהבים תיירים הם אבן בוחן מעניינת – בסן פרנסיסקו הם מצביעים בעדם ברגליים ובאופניים. בניו יורק מאמצים אותם התושבים בהתלהבות שכן הם ממלאים חסך רגשי והתנהגותי משמעותי.

כמובן שהנוף הפתוח בלבד אינו מספיק. זהו המגוון המרתק של פינות, מתקנים, שירותים ואטרקציות שמתמזגות עם חוויית הנוף הפתוח, למתן "חבילה מושלמת" של כל התפקידים והמרחבים המצופים משטחים פתוחים בעיר, עבור כל סוגי הקהלים, ואלה מצטיינים דווקא לאורך נהרות ניו יורק.



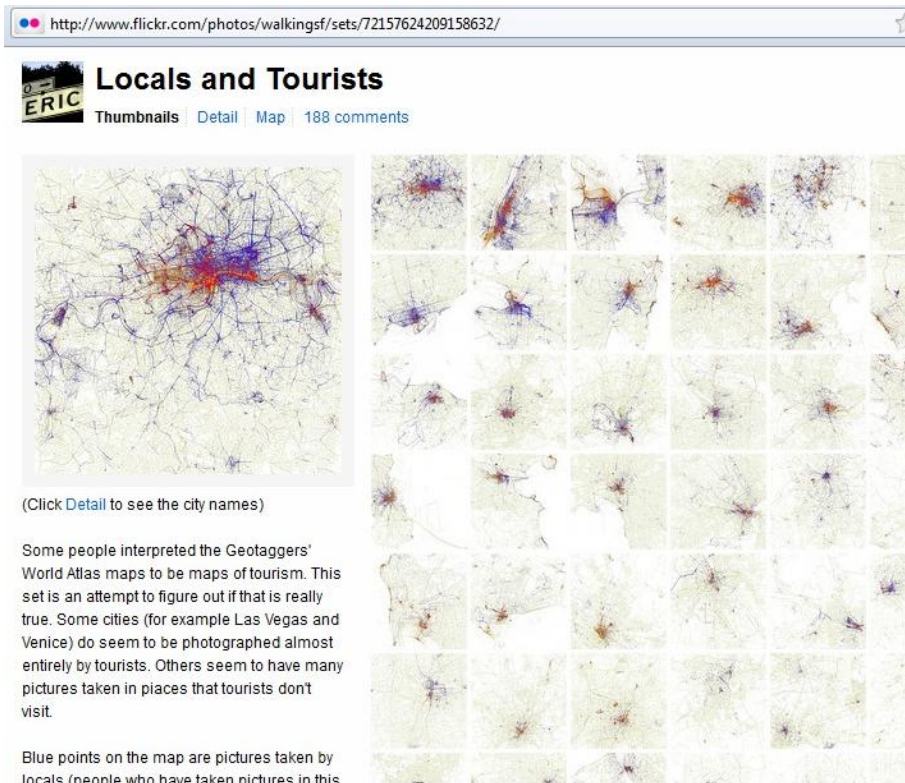


במקום בו אין עתודות שטח פתוח, דווקא בלב האזורים הבנויים בצפיפות, שפ"פים הם פתרון חיוני. הדוגמאות בסן פרנסיסקו משובבות נפש, ואולם ראוי למצוא מנגנונים שיסירו את תחושת "האח הגדול צופה" המעיבה על תחושת החופש המתבקשת בשטחים שכאלה.

מבחינת תחושה אישית, התהליך שעברתי בביקורי השונים בניו יורק מתחבר אולי לצורך של המקומיים בניו יורק לצאת לנוף הפתוח. נראה שקשה לחיות לאורך זמן בתחושת הלחץ שמייצרת הצפיפות הגבוהה במנהטן, ולכן ה"ברירה" לשטחים הפתוחים בפארקים ובשוליים היא בלתי נמנעת. רוב התיירים מגיעים לניו יורק לשהות קצרה בהם נהנים מחוויית הצפיפות, ועוזבים רגע לפני שהיא מתחילה להעיק. אך אני צופה שעם הזמן תיירים בניו יורק יגלו אף הם את השטחים הפתוחים החדשים וכפי שהם פוקדים את סנטראל פארק, יוסיפו אותם לתפריט הביקור על מנת לגוון את החוויה העירונית המוצעת ב"תפוח הגדול", ובעלי העסקים המנסים לצוד תיירי אופניים ב-Midtown ינשמו לרווחה.

נספח - תנועת תיירים ותושבים – הנתונים

כיצד תוכל הטכנולוגיה לסייע באימות מאפייני תנועות התיירים והתושבים בערים? כיום מצוי בידינו שלל מצלמות ומכשירי טלפון משוכללים הכוללים מצלמה המאפשרים לצלם ולתייג גיאוגרפית את המקום בו צולמה התמונה. אתרי אינטרנט כמו Flickr מאפשרים לפתוח חשבון, לעדכן פרופיל ובו פרטים כגון מקום מגורים, ולהעלות תמונות מתויגות גיאוגרפית.



<http://www.flickr.com/photos/walkingsf/sets/72157624209158632/>

Locals and Tourists
Thumbnails | Detail | Map | 188 comments

(Click [Detail](#) to see the city names)

Some people interpreted the Geotaggers' World Atlas maps to be maps of tourism. This set is an attempt to figure out if that is really true. Some cities (for example Las Vegas and Venice) do seem to be photographed almost entirely by tourists. Others seem to have many pictures taken in places that tourists don't visit.

Blue points on the map are pictures taken by locals (people who have taken pictures in this

אריק פישר בנה אפליקציה ש"חקרה" אלפי תמונות שהועלו ל-Flickr ותויגו בערים שונות בעולם. על פי נתוני הפרופיל של בעל התמונה הוא יכול היה לסווגו כתייר או תושב מקומי. כעת יש בידי אוסף נקודות המפוזרות ברחבי כל עיר, כשלגבי כל נקודה הוא יודע האם היא תייר או תושב מקומי, והרי לנו אמצעי למיפוי המקומות שהיוו אטרקציה ראויה בעיני תיירים להבדיל מתושבים מקומיים.

הוא ערך מספר מפות כאלה על ערים שונות בעולם, ביניהן סן פרנסיסקו וניו יורק. הממצאים תומכים באופן מפתיע בתצפיות...

<http://www.flickr.com/photos/walkingsf/>

סן פרנסיסקו

ניתן לראות שאכן בסן פרנסיסקו ישנה דומיננטיות לתיירים המשוטטים בחלק מוגדר של חופי המפרץ – באזור אטרקציות התיירות ברציפים.

מוקדים נוספים הם במרכז האזור העסקי ברחוב Chinatown, Market, הגבעה של מגדל Coit וסביבתה, רחוב Lombard וסביבותיו, האי אלקטרז, גשר ה-GoldenGate והעיירה סוסליטו שבצידו השני, המוזיאונים שבתוך Golden Gate Park ורחוב Haight הסמוך לו.

המקומיים לעומת זאת נהנים מכל אורך חופי המפרץ, ומכל רחבי GoldenGate פארק. מבחינתם האטרקציות הראויות שוכנות בכל רחבי האזור הפיננסי ובעיקר בשכונות Mission, Castro, Noe Valley, ואזור Haight st.

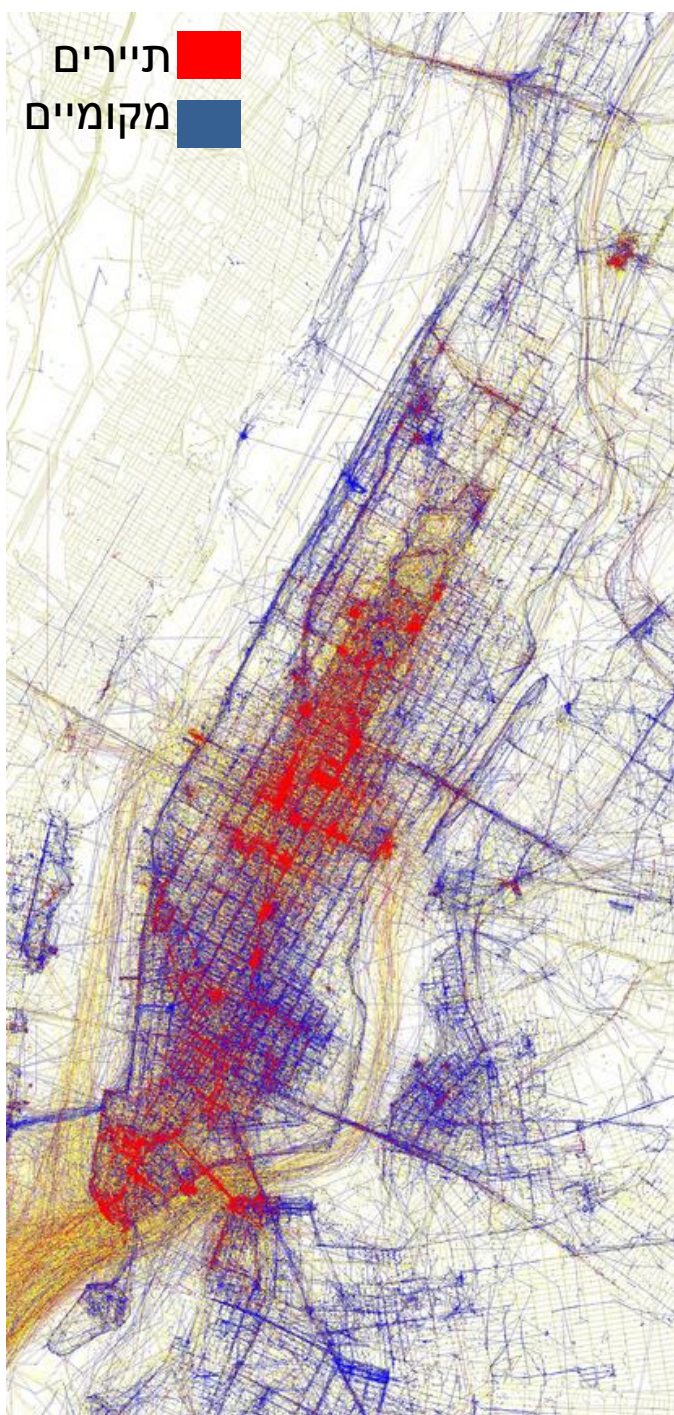
תיירים ■
מקומיים ■



ניו יורק

בניו יורק וסביבתה ניכר שהתיירים מתמקדים במנהטן. במנהטן עצמה רואים בבירור את שני המוקדים – המוקד הצפוני של ה-Midtown, ה-Museum Mile וה-Central Park, המוקד הדרומי של WTC, האזור הפיננסי ו-Battery Park. אהדת התיירים לגשר ברוקלין ניכרת אף היא, ומתברר שתיירים רבים הולכים לבקר / לצפות במשחק ב-Yankee Stadium. אזור נוסף משני בחשיבותו הוא ציר אלכסוני באזור השכונות Chelsea, Village, אך ברוב המקרים בתוככי האזור הבנוי.

בקרב המקומיים רואים בבירור קו כחול מודגש על גדת ההדסון, בזכות הנופשים. האטרקציות המעניינות הנוספות מבחינת המקומיים בשנים האחרונות שוכנות ב-Lower East Side, אזור ה-East Village, אזור ויליאמסבורג וחלקים נרחבים אחרים בברוקלין, ויתר הגשרים המקשרים את מנהטן.



תיירים



מקומיים

